

# Nuestro Círculo

Año 10 Nº 476

Semanario de Ajedrez

17 de septiembre de 2011

## DR. JONATHAN PENROSE 1933



El M.I. Jonathan Penrose, nacido el 7 de octubre de 1933 en Colchester, Inglaterra, ganó el Campeonato Británico diez veces entre 1958 y 1969. Es hijo de Lionel Penrose, profesor de genética de fama mundial, y hermano de Roger Penrose y Oliver Penrose. Él es psicólogo y profesor universitario. Aprendió el ajedrez a los cuatro años. Fue miembro del Hampstead Club de Ajedrez y Campeón Sub 18 a la edad de 14 años. Su padre fue compositor de estudios de finales y un fuerte jugador, al igual que su hermano mayor Oliver. A los 17 años fue uno de los mejores del ajedrez británico. Jugó Hastings por primera vez en 1950/51, venciendo al campeón francés Nicolas Rossolimo y en los Mares del Sur en 1950 derrotó a Efim Bogoljubow y Savielly Tartakower. Ganó el título de M.I. en 1961 y fue el líder británico en la década de 1960 y principios de 1970. Participó en cada Olimpiada de Ajedrez entre 1952 y 1962, y luego en las Olimpiadas de 1968 y 1970, con resultados excelentes: 9 -1 = 7 en 1962 (Varna) y 10 = 5 -0 en 1968 (Lugano) con medalla de plata. En la Olimpiada Leipzig 1960 derrotó al nuevo campeón del mundo Mikhail Tal convirtiéndose en el primer jugador británico en vencer a un campeón del mundo desde que Blackburne derrotó a Emanuel Lasker en 1899. En la Olimpiada de 1970 sintió el efecto de los nervios, lo que le llevó a optar por el juego por correspondencia donde obtuvo el título de Maestro Internacional (IMC) en 1980 y de gran maestro (GMC) en 1983 siendo el mejor jugador postal entre 1987 y 1989 conquistando para su país la Olimpiada por correspondencia. Jonathan Penrose fue galardonado con la OBE en 1971.

Dr. Jonathan Penrose - Savielly Tartakower  
[B28] Southsea, 1950

1.e4 c5 2.Cf3 a6 3.d4 cxd4 4.Cxd4 e5 5.Cf3 Cf6 6.Ac4 Ae7 7.0-0 d6 8.Cc3 0-0 9.Ag5 Cbd7 10.Te1 h6 11.Ah4 b5 12.Ab3 Ab7 13.Cd2 g5 14.Ag3 Cc5 15.f3 Tc8 16.Cf1 b4 17.Cd5 Cxb3 18.Cxf6+ Axf6 19.axb3 Dc7 20.Ce3 Tfd8 21.Af2 Ae7 22.Te2 Tb8 23.Td2 Rf8 24.Cf5 h5 25.De2 Ac8 26.f4 Axf5 27.Dxh5 Af6 28.exf5 gxf4 29.Ah4 Db6+ 30.Rh1 d5 31.Te1 Dd6 32.Txd5 Db6 33.Tdx5 Axe5 34.Txe5 f6 35.Te6 f3 36.Dh8+ Rf7 37.Dxf6+ Rg8 38.Dg6+ Rf8 39.Ae7# 1-0

Dr. Jonathan Penrose - Efim Bogoljubov  
[B56]  
Southsea, 1950

1.e4 c5 2.Cf3 d6 3.d4 cxd4 4.Cxd4 Cf6 5.Cc3 Cbd7 6.g3 a6 7.Ag2 e6 8.0-0 Ae7 9.b3 Dc7 10.Ab2 0-0 11.Rh1 Td8 12.De2 Cf8 13.f4 Tb8 14.Tad1 Ad7 15.e5 Ce8 16.Cf5 Cg6 17.Cxe7+ Cxe7 18.Ce4 d5 19.Cd6 Da5 20.Dh5 Cxd6 21.exd6 Cf5 22.g4 Cxd6 23.f5 Dxa2 24.Ae5 Ce8 25.fxe6 Axe6 26.Axb8 Txb8 27.De5 Tc8 28.Axd5 Cf6 29.Axe6 Te8 30.Axf7+ Rxf7 31.Txf6+ 1-0

Wade,R - Penrose,J [B84]  
Southend Premier, 1957

1.e4 c5 2.Cf3 e6 3.d4 cxd4 4.Cxd4 Cf6 5.Cc3 d6 6.f4 a6 7.Ae2 b5 8.Af3 b4 9.Cce2 Ab7 10.Cg3 Dc7 11.0-0 Cc6 12.Ae3 Ae7 13.Dd2 0-0 14.Tfc1 d5 15.e5 Cxd4 16.Axd4 Ce4 17.Axe4 dxe4 18.c3 bxc3 19.Txc3 Da5 20.f5 Tf8 21.f6 Af8 22.fxg7 Ac5 23.b4 Txd4 24.bxa5 Txd2+ 25.Txc5 e3 26.Te1 Txc2+ 27.Rf1 Tf2+ 28.Rg1 Tg2+ 29.Rf1 Tf2+ 30.Rg1 Td8 31.Txe3 Tg2+ 32.Rf1 Td1+ 33.Te1 Tdd2 34.Tb1 Tdf2+ 35.Re1 Txa2 36.Rf1 Taf2+ 37.Re1 Ta2 38.Rf1 Txb2 39.Tcc1 Ad5 40.Tb4 h5 41.Tf4 Rxc7 42.Re1 h4 43.Ch5+ Rg6 44.Cf6 Ag2 0-1

Golombek,H - Penrose,J [E72]  
England, 1959

1.d4 Cf6 2.c4 g6 3.g3 Ag7 4.Ag2 0-0 5.Cc3 d6 6.e4 e5 7.Cge2 exd4 8.Cxd4 Cc6 9.Cxc6 bxc6 10.0-0 Ae6 11.Da4 Cd7 12.Dxc6 Ce5 13.Da4 Cxc4 14.Dc2 Tb8 15.Tb1 c6 16.b3 Da5 17.Ca4 Tfe8 18.Td1 d5 19.h3 dxe4 20.Axe4 Dh5 21.Te1 Ce5 22.De2 Dxb3 23.Ag2 Df5 24.Af4 Ad5 25.Axd5 cxd5 26.Cc5 Tbd8 27.Rg2 Dc8 28.Db5 d4 29.Tbc1 Da8+ 30.Db7 Dxb7+ 31.Cxb7 Cd3 32.Txe8+ Txe8 33.Td1 Cxf4+ 34.gxf4 Te2 35.a4 Tb2 36.Td3

Tc2 37.Rf3 h5 38.Cd6 Tc3 39.Re2 h4 40.Ce4 Tc2+ 41.Rd1 Ta2 42.Th3 f5 43.Cd2 Ta1+ 44.Rc2 Af6 45.Th2 Rf7 46.Cf3 a5 47.Cxh4 Ta2+ 48.Rb1 Te2 49.Cf3 d3 50.Rc1 Re6 51.Cg5+ Axc5 52.fxc5 f4 53.Th8 Txf2 54.Tf8 f3 55.Tf6+ Re5 56.Txc6 Tc2+ 57.Rd1 f2 0-1

Penrose,J - O'Kelly De Galway,A [B93]  
Madrid, 1960

1.e4 c5 2.Cf3 d6 3.d4 cxd4 4.Cxd4 Cf6 5.Cc3 a6 6.f4 e5 7.Cf3 Cbd7 8.a4 Ae7 9.Ad3 0-0 10.0-0 b6 11.De1 Ab7 12.Rh1 Te8 13.fxe5 dxe5 14.Ag5 Dc7 15.Dg3 Tac8 16.Ch4 g6 17.Cf5 Af8 18.Ch6+ Axb6 19.Axb6 Ch5 20.Df2 Cf4 21.g3 Ce6 22.Dxf7+ Rh8 23.Tad1 Cdc5 24.Cd5 Dxf7 25.Txf7 Cxd3 26.cxd3 Cd8 27.Td7 Axd5 28.exd5 Rg8 29.Tf1 1-0

Penrose,J - Tal,M [A65]  
Olimpiada Leipzig 1960

1.d4 Cf6 2.c4 e6 3.Cc3 c5 4.d5 exd5 5.cxd5 d6 6.e4 g6 7.Ad3 Ag7 8.Cge2 0-0 9.0-0 a6 10.a4 Dc7 11.h3 Cbd7 12.f4 Te8 [12...Tb8] 13.Cg3 c4 14.Ac2 Cc5 15.Df3 Cf7 [15...Ad7 16.Ae3 b5 17.axb5 axb5 18.Txa8 Txa8 19.e5 dxe5 20.fxe5] 16.Ae3 b5 17.axb5 Tb8 18.Df2 axb5 19.e5 dxe5 20.f5 Ab7 21.Tad1 Aa8 22.Cce4 Ca4 23.Axa4 bxa4 24.fxc6 fxc6 25.Df7+ Rh8 26.Cc5 Da7 27.Dxd7 Dxd7 28.Cxd7 Txb2 29.Cb6 (=) 29...Tb3 30.Cxc4 Td8 31.d6 Tc3 32.Tc1 Txc1 33.Txc1 Ad5 34.Cb6 Ab3 35.Ce4 h6 36.d7 Af8 37.Tc8 Ae7 38.Ac5 Ah4 39.g3 1-0

Euwe - Penrose Jonathan [E64]  
Leipzig, 1960

1.d4 Cf6 2.c4 g6 3.g3 Ag7 4.Ag2 0-0 5.Cc3 d6 6.d5 c5 7.Cf3 Ca6 8.0-0 Cc7 9.a4 Tb8 10.Af4 a6 11.a5 b5 12.axb6 Txb6 13.Ca4 Tb8 14.Ad2 e6 15.dxe6 Axe6 16.Tc1 De7 17.Aa5 Tfc8 18.Ce1 Ag4 19.Tc2 Ce6 20.Ac3 Cd4 21.Axd4 cxd4 22.Cf3 Ad7 23.Tc1 Ce4 24.Te1 Tb4 25.Ta1 Txc4 26.b3 Tc8 27.Cb2 Cc3 28.Dd2 Txb3 29.Cd3 Ab5 30.Af1 Dc7 31.Df4 Cxe2+ 32.Axe2 Axd3 33.Tac1 Tc3 34.Txc3 Dxc3 35.Axd3 Dxd3 36.Cg5 Df5 37.Dh4 h6 38.Ce4 d3 39.Cxd6 d2 40.Tf1 Dd3 41.Cxc8 Dxf1+ 42.Rxf1 d1D+ 43.Rg2 Dd5+ 44.Rg1 Dd1+ 45.Rg2 Dd5+ 46.Rg1 Dc5 47.Dd8+ Af8 48.Cb6 Dd6 49.Dxd6 Axd6 50.Rf1 Rg7 51.Re2 Rf6 52.Rd3 Rf5 53.f3 Ac5 54.Cc4 Ag1 55.h3 Af2 56.Cd6+ Re6 57.Ce4 Ab6 58.Rc4 Re5 59.Rd3 f5 60.Cc3 h5 61.f4+ Re6 62.Re2 Ad4 63.Cb1 a5 64.Cd2 a4 65.Rd3 Af2 66.Cf1 Rd5 67.Re2 Ad4 0-1

## CONVENCIÓN DE AJEDREZ



Del 5 al 19 de septiembre de 2011 se realiza en la sede del Club Argentino de Ajedrez (Paraguay 1858, Buenos Aires) la "Primera Convención Argentina de Ajedrez".

### LUNES 5:

Ceremonia inaugural c/palabras del Director de la Convención Dn. Chaskiel Hansman; del Presidente del Club Argentino de Ajedrez Dr. Claudio Javier Gonçalves; del Secretario General de UDOCBA Miguel Díaz y de Beatriz Marinillo, vice de la Federación Internacional de Ajedrez.

### AJEDREZ Y CEREBRO:

Dr. Miguel Angel Pagano - Jefe de Neurología del Hospital Fernández:

Mto. Oscar Cuasnicú: El ajedrez y la 3ª edad

### MARTES 6:

Dr. Mario Sábato. Ajedrez, locura y Alzheimer. Federico Susbielles y el Mto. Oscar Cuasnicú. Programa "Ágilmente PAMI":

M.I. Raimundo García: clase abierta.

### MIÉRCOLES 7:

#### AJEDREZ Y POLÍTICA:

Director de la Casa de Rusia Dimitry Kravtsov y Dr. Alberto Rodríguez Saá, Gobernador de la Provincia de San Luis

### JUEVES 8:

#### AJEDREZ EN LA CREACIÓN LITERARIA:

María Kodama, Fund.Borges; presentación del libro "Najdorf x Najdorf" de la escritora Liliana Najdorf, Dn. Bernardo Montenegro (D.M.C.), Lic. Luis Palacios (ex presidente del CAA), "Ajedrez y poética" Prof. Eduardo Gero, Arq. Horacio Amil Meilán.

### VIERNES 9:

#### Exposición de Juegos de Ajedrez

"El cosmos es un tablero de Go: el uso metafórico del weiqi en la cultura china" por el Dr. Esteban Calzetta.

"La actualidad del Go en Japón" Soichi Kitayama (6° Dan de Japón)

### SÁBADO 10:

#### El sentido de los problemas en ajedrez:

M.I. Jorge Lois, M.I. Jorge Kapros, Roberto Osorio, Arq. Horacio Amil Meilán presidente de la Peña Mate con ayuda, Carlos Lago, Dr. Julio Pancaldo. CONGRESO DE LA ASOCIACIÓN ARGENTINA DE GO.

Torneo HFL/ Torneo Principiantes 1ra Ronda Torneo HFL/ Torneo Principiantes 2da Ronda "El Go y el Ajedrez como juegos de estrategia" por Fernando Aguilar 7dan

### DOMINGO 11:

Simultáneas de ajedrez: a cargo del Gran Maestro Internacional Salvador Alonso.

VI CONGRESO DE LA ASOCIACIÓN ARGENTINA DE GO

Torneo HFL/ Torneo Principiantes 3ra Ronda Torneo HFL/ Torneo Principiantes 4da Ronda Entrega de premios

"La partida del libro El maestro de Go" por Diego Ruiz (5° Dan)

### LUNES 12:

Cine: Se proyectará la película "El jugador de Ajedrez" protagonizada por Bruno Ganz.

Con la cooperación de la Embajada de la República Federal de Alemania

### TORNEOS DE AJEDREZ

Abierto Internacional "Marcel Duchamp", con \$33.000 en premios a los 40 mejores [www.argentinodeajedrez.org.ar](http://www.argentinodeajedrez.org.ar)

### Del 12 al 21 de septiembre

Magistral Internacional Femenino (Con norma de Maestra internacional)

Director del Torneo: Dr. Eduardo Moccerro y Organizador: Árbitro Internacional Principal Blas Pingas

### MARTES 13:

#### CURSO DE HISTORIA DEL AJEDREZ:

Mundial: M.I. Raimundo García

Argentina: Dn. José A. Copié

Club Argentino: Dn. Roberto Schatzman

### MIÉRCOLES 14:

#### 18:00 EXPOSICIÓN DE ARTE

20:00 TORNEO DE AJEDREZ ORGANIZADO POR "AGENDA DIPLOMÁTICA"

Árbitro: Maestro FIDE Alfredo Roca

### JUEVES 15:

#### 18:00 SEMINARIO DE EDUCACIÓN:

Prof. Jorge Berguier - Director del Plan Nacional de Ajedrez del Ministerio de Educación de la Nación

Deporte Universitario: Lic. Juan María Belotti, presidente de la Asociación del Deporte Amateur Universitario - ADAU

Ajedrez y Docencia: "El ajedrez como herramienta pedagógica", Prof. Gustavo Salcedo, Prof. Andrés Omar Sosa, Prof. Eduardo Geró y Dr. Jorge Cerrado.

Presentación del primer manual UDOCBA de Ajedrez para docentes. Autores: Prof. Andrés Omar Sosa y Prof. Eduardo Geró.

Plan Nacional de Desarrollo del Ajedrez en Angola, Embajada de Angola, Prof. Domingos Ferraz

### VIERNES 16:

20:00 TORNEO BLITZ "DÍA INTERNACIONAL DE AJEDREZ" Sistema suizo 9 ruedas, 7' + 3" por jugador. Árbitros FIDE: Luis Segovia y Germán Silva

### SÁBADO 17:

10:00 Campeonato Universitario Circuito ADAU

18:30 Ajedrez y Periodismo: a cargo del periodista Carlos Ilardo, diario La Nación.

19:00 El ajedrez postal: a cargo de Dirigentes de LADAC, Confederación Argentina de Ajedrez y la Federación Internacional de Ajedrez por Correspondencia - LADAC, CADAP e ICCF

19:30 El ajedrez en los clubes de Fútbol, a cargo de la Prof. Irma Bosoni, presidenta del Encuentro de Departamentos de Cultura de Clubes de AFA, Prof. Eduardo Geró, vicepresidente de Cultura y Educación del Club Atlético Los Andes, e Irene Ardissonne, Presidenta de cultura del Club Atlético Lanús y vicepresidente del encuentro de Departamentos de Cultura de Clubes de la AFA, y Dn. Carlos Isse, presidente de Cultura y Educación del Club Atlético Los Andes.

### LUNES 19:

### 18:00 ACTO DE CIERRE:

Homenaje a la Gran Maestra Internacional Claudia Amura y al Dr. Carlos Bielicki.

Problemática "Ajedrez en la Argentina" pasado, presente y futuro.

Debate: "Políticas sobre ajedrez para los próximos 10 años" con dirigentes de clubes, federaciones, maestros, árbitros y profesores.

Apertura: Presidente de la República de Kalmykia y FIDE, Kirsan Ilyumzhinov

Cierre: Prof. Nicolás Barrera Pte de FADA

Inauguración de la Biblioteca y Museo

21:00 Actuación del Coro: Agrupación Flores Coral Vino de Honor

En una de las primeras sesiones de la Convención, tuvimos oportunidad de escuchar las palabras de apertura del **Presidente del Club Argentino, Dr. Claudio Javier Gonçalves**. Por significativas y elocuentes las reproducimos a continuación:

"La nada", digamos que es algo tan tangible como el infinito y tan presente como el no ser. Pero emerge EYDON, que en griego significa idea, "yo vi", "algo que está en la mente".

Las ideas son lo más maravilloso de los seres humanos, basta recorrer la historia de la civilización para darse cuenta de la fuerza que tuvieron y tienen las ideas, recordemos la idea de libertad, la idea de independencia, la idea de llegar a la luna, entre otras.

En abril celebramos el 106 aniversario de nuestro club y dije que nuestros predecesores tuvieron tres grandes ideas: fundar el club en 1905, organizar el match por el título del mundo entre Capablanca y Alekhine en 1927 y ser dueños de la Catedral del Ajedrez Universal, este edificio en 1948, y al soplar simbólicamente las velitas que pidiéramos como deseo que surjan nuevas ideas. Y comenzaron a aparecer más ideas como la que anima esta 1º Convención Argentina mostrando el abanico de manifestaciones donde "penetra el ajedrez", la de abrir una filial de nuestro club en el interior del país y en África, y así de a poco como decía el escritor Jorge Martín Fürt "apurando despacio" confío que aparezca la cuarta idea importante.

Pero las ideas sin acciones son utopías, en cambio si a esa visualización le ponemos "acción", trabajamos para la idea genial, porque el genio es trabajo, le ponemos plazos a los objetivos, los transformamos en pequeñas metas que vamos cumpliendo, esa idea se hace realidad.

En minutos más escucharemos que ocurrió con el ajedrez en Rusia, donde hubo muchas ideas, y también ideas que se hicieron realidad en la Provincia de San Luis, en nuestro país.

El Club Argentino quiere que "renovemos los pergaminos" del ajedrez que nos representan en el mundo, el 20 de julio del 2010 la Legislatura de la Ciudad nos declaró "Sitio de interés cultural y testimonio de la historia del ajedrez en la Argentina", señoras y señores, jóvenes la historia nos contempla para que volvamos a ocupar los sitios gloriosos en el tablero internacional y esta partida no podemos perderla.

## 2 GRANDES = 2 PARTIDAS



Dos partidas -distantes 10 años en el tiempo- que Lasker le ganó a Alekhine.

Lasker, Emanuel - Alekhine, Alejandro  
[D08] San Petersburgo, 1914  
[Palau, L & González, JA]

**1.d4 d5 2.c4 e5** El Contragambito Albin.  
**3.dxe5 d4 4.Cf3 Cc6 5.a3** [Algo más efectiva parece ser la jugada 5.Cbd2 ] **5...Ag4 6.Cbd2 De7 7.h3 Axf3** [Otra posibilidad es 7...Ah5 8.b4 (8.Da4 0-0-0 9.b4 Rb8 10.g4 Ag6 11.Ag2 h5 12.Ab2 hxg4 13.hxg4 Txh1+ 14.Axh1±) 8...Cxe5 (8...0-0-0 9.Da4 Rb8 (9...Cxe5 10.Cxe5 Dxe5 11.g4 Ag6 12.Cf3 De4 13.Dxa7 d3 14.Ae3±) 10.g3?! (10.g4) 10...d3?! (10...Cxe5) 11.e3? (11.Ab2±) 11...f6 12.exf6 Cxf6? (12...Dxf6+) 13.Ag2 Nuppenon-Makela, Helsinki 1993 (0-1 en 17); 9.Cxe5 Dxe5 10.Da4+ c6 11.Ab2² Wegner-Pflantz, Hamburg 1992 (1-0 en 41)] **8.Cxf3 0-0-0 9.Dd3** [9.Da4 Rb8 (9...d3 10.exd3 Cxe5 11.Cxe5 Dxe5+ 12.Ae2± Dobias-Dusek, Plzen 1911 (1-0 en 28)) 10.Ag5 f6 11.exf6 gxf6 12.Ad2 Ah6 13.g3 d3 14.e3 De4 15.Ag2² Marshall-Janowsky, Biarritz 1912 (0-1 en 38); Parece buena también 9.Af4 f6 10.Dc2± Portisch-Sandor, Budapest 1956 (1-0 en 41); 9.Ag5 f6 10.exf6 gxf6 (10...Cxf6!?) 11.Ad2 (11.Ah4!?)±) 11...Ce5 12.Da4?? (12.Db3±) 12...Cd3+ Roscher-Seemann, corr 1988 (0-1 en 12); Si 9.g3 Cxe5 10.Cxe5 Dxe5 11.Dd3 f5 (11...Cf6!?) 12.Ag2 Cf6 13.0-0 g6? (13...Ce4!?) 14.b4 g5 Maric) 14.b4± Malich-Mueller, DDR 1972]

**9...h6** [No sirve en este momento la respuesta 9...Cxe5 a causa de 10.Df5+ Cd7 11.Cxd4±; Se ha sugerido 9...f6! pero las blancas parecen quedar igualmente en ventaja luego de 10.exf6± (o bien 10.Af4± ) ] **10.g3 g6** [No solucionada nada 10...g5 a causa de 11.Ag2 Ag7 12.0-0 Cxe5 13.Cxe5 Axe5 14.b4 Cf6 15.a4± Nikitin-Kupreichik, URS 1968 (1-0 en 23)]

**11.Ag2 Ag7** [Tampoco convendría ahora seguir con 11...Cxe5 porque luego de 12.Cxe5 Dxe5 13.0-0 las blancas quedan con partida superior]

**12.0-0 Cxe5 13.Cxe5 Axe5 14.b4 f5** Ambos jugadores se disponen a atacar la morada de los respectivos monarcas. [14...De6 15.c5?! (15.Ad5! Dxb3 16.Df3±) 15...Ce7 16.b5 Cd5 17.Ab2 Cc3± Chvojka-Cervenka, corr 1994 (0-1 en 41);

14...Ag7 15.c5 c6 16.Tb1 (16.b5+-) 16...Cf6 17.b5+- Klochan-Costain, corr 1959 (1-0 en 20)] **15.c5±** Las blancas tienen clara ventaja, por su pareja de alfiles, y porque su ataque en el flanco dama es muy fuerte. **15...De6** [15...Df7 16.f4 Af6 17.c6 Rb8 18.Db5 b6 19.Da6 1-0 Robaszewski-Kruk, corr 1966] **16.c6! Ce7** Apreciando con toda claridad la situación, evidentemente precaria para las negras, Alekhine opta por buscar contrajuegos en una posición complicada. [Si, en cambio, hubiese jugado 16...bxc6 la lucha habría sido netamente ventajosa para las blancas luego de 17.Ab2 (17.Da6+!?) 17...Ce7 18.Tac1 Td6 (18...Cd5 19.Da6+ Rd7 20.b5 cxb5 21.Dxb5+ Re7 22.Tc5) 19.Da6+ Rd8 20.Dxa7 g5 21.b5±] **17.cxb7+ Rb8 18.Ab2 Td6** [Si 18...f4 quedarían las blancas con un final ventajoso mediante **19.gxf4 Axf4 20.De4 Dxe4 21.Axe4± 19.Tac1 Thd8 20.Tc2 f4 21.gxf4 Axf4 22.Td1 Cf5** [No servía 22...Cd5 por 23.Axd4!+] **23.Ac1** [Era de considerar 23.De4 ] **23...Ce3 24.Tc5! Df6** [Si 24...Cxd1 seguía 25.Axf4 Cb2 26.Axd6+] **25.De4 Cxd1 26.Axf4** (diagrama)

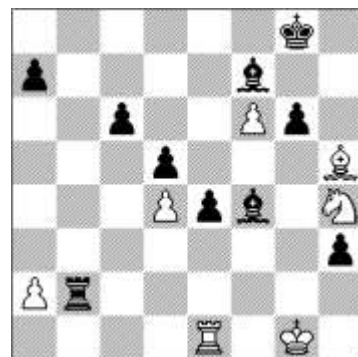


**26...Cc3** Este movimiento demuestra que Alekhine no asignó su verdadero valor a la combinación de las blancas. [Aquí lo justo habría sido continuar con 26...Cxf2! 27.Axd6 Txd6 28.De8+ Td8 29.De5 (29.Dc6) 29...Dxe5 30.Txe5 d3! 31.exd3 Cxd3 32.Te4 g5 33.Te6 Cf4 34.Txh6 Cxg2 35.Rxg2 Td3 con una posición en la que sería difícil a las blancas imponerse] **27.Axd6+** La parte final de la partida es ahora conducida por Lasker con la elegancia y precisión con que él sabía hacerlo. **27...Dxd6** [Si 27...Cxe4 28.Axc7+ Rxb7 29.Axe4+ Ra6 (29...Rc8 30.Ae5+) 30.b5#] **28.De5 Db6 29.De7 Dd6 30.Te5 d3 31.exd3 Dxd3 32.Te3 Dd1+ 33.Rh2 Cb5 34.Te6 Cxa3 35.Tf6** Y las negras abandonaron, pues no hay defensa contra **36.Tf8 1-0**

Alekhine, Alejandro - Lasker, Emanuel  
[D35] Nueva York, 18-03-1924  
[Alejandro Alekhine]

Un Gambito Dama declinado, donde el Dr. Lasker, conduciendo las negras, usó admirablemente sus dos alfiles, y realizando una serie de movidas perfectas demolió completamente la debilitada posición del rey blanco. **1.d4 d5 2.c4 e6 3.Cf3 Cf6 4.Cc3 Cbd7 5.cxd5** [La mejor movida es 5.Ag5 manteniendo la opción de cambiar peones en otro momento más favorable.] **5...exd5 6.Af4** Esto permite a las negras obtener la igualdad de varias maneras. [Aquí es nuevamente recomendable 6.Ag5 ] **6...c6 7.e3** [Debió jugarse 7.h3 para conservar el ♠f4, pudiendo seguir 7...Ae7 8.e3 Ce4! movida de Wolf H, 1922.] **7...Ch5 8.Ad3** De tres posibilidades, la menos conveniente. Las blancas conducen el juego de manera vacilante e inconsistente. [Lo más simple era 8.Ag3 ; o 8.Ae5 f6 9.Ag3] **8...Cxf4 9.exf4 Ad6 10.g3** [Las blancas abandonan su intención original de jugar 10.Ce5 a causa de 10...Dh4 que habría forzado a 11.g3 Dh3 12.Dc2@ donde la fuerte posición del ♠e5 habría concedido alguna compensación por la debilidad de sus casillas claras.] **10...0-0 11.0-0 Te8 12.Dc2 Cf8 13.Cd1** [Tampoco 13.Cg5 sugerida por varios, produciría algo. p/ej: 13...g6 14.Tf1 f6 15.Cf3 Ag4 16.Txe8 Dxe8 17.Te1 Dd7µ; Mejor habría sido la simple 13.Tfe1 ] **13...f6 14.Ce3 Ae6 15.Ch4?** ¡Pérdida de tiempo! Desde ahora las blancas pierden rápidamente debido a que procuran obtener un ataque a cualquier costa, menospreciando su inferior desarrollo. [Debieron conformarse con una continuación más pasiva, como 15.Tfd1 y si ...15...Af7 16.Af5³ y a las negras no les hubiera resultado fácil organizar un ataque.] **15...Ac7** [15...a5!?] **16.b4 Ab6 17.Cf3 Af7 18.b5?** El error decisivo. Ahora las negras provocan una nueva brecha en el flanco rey, ganando fácilmente. [Si bien las negras tenían mejor juego, era jugable 18.Af5 para responder a ...18...Ah5 con 19.Ag4 y la partida podría sostenerse.] **18...Ah5 19.g4 Af7 20.bxc6 Tc8 21.Db2 bxc6** .....♠e6+ **22.f5** Dificultando la decisiva ..♠e6. 22...Dd6 Amenazando ..f4 **23.Cg2 Ac7 24.Tfe1 h5 25.h3** [Por medio de un doble sacrificio de peón se hubiera retardado por un tiempo el ataque de mate, pero esto hubiera sido un pobre consuelo. p/ej: 25.g5 fxg5 26.Ce5 Cd7 27.f4 gxf4 28.Cf3µ] **25...Ch7 26.Txe8+ Txe8 27.Te1 Tb8 28.Dc1 Cg5 29.Ce5** [29.Cxg5 Dh2+ 30.Rf1 fxg5 31.Ce3 Dxb3+ 32.Re2 hxg4+] **29...fxe5 30.Dxg5 e4 31.f6 g6** [Igualmente, después de =31...Dxf6 las blancas hubieran tenido que ceder muy pronto.; Solamente (31...Dh2+ no puede ser jugado, ya que luego de 32.Rf1 Dh1+ 33.Re2 exd3+ 34.Rxd3 Dxb3+ 35.Ce3 Rf8 36.Dxg7+ Re8 37.Rc2., las negras no logran nada.]. **32.f4 hxg4** El Dr. Lasker elige el camino más corto hacia el triunfo. [ni 32...exd3 33.gxh5; ni 32...exf3 33.Te5 eran mejores.]. **33.Ae2 gxh3 34.Ah5 Tb2 35.Ch4 Dxf4 36.Dxf4 Axf4 0-1**

do seguir 7...Ae7 8.e3 Ce4! movida de Wolf H, 1922.] **7...Ch5 8.Ad3** De tres posibilidades, la menos conveniente. Las blancas conducen el juego de manera vacilante e inconsistente. [Lo más simple era 8.Ag3 ; o 8.Ae5 f6 9.Ag3] **8...Cxf4 9.exf4 Ad6 10.g3** [Las blancas abandonan su intención original de jugar 10.Ce5 a causa de 10...Dh4 que habría forzado a 11.g3 Dh3 12.Dc2@ donde la fuerte posición del ♠e5 habría concedido alguna compensación por la debilidad de sus casillas claras.] **10...0-0 11.0-0 Te8 12.Dc2 Cf8 13.Cd1** [Tampoco 13.Cg5 sugerida por varios, produciría algo. p/ej: 13...g6 14.Tf1 f6 15.Cf3 Ag4 16.Txe8 Dxe8 17.Te1 Dd7µ; Mejor habría sido la simple 13.Tfe1 ] **13...f6 14.Ce3 Ae6 15.Ch4?** ¡Pérdida de tiempo! Desde ahora las blancas pierden rápidamente debido a que procuran obtener un ataque a cualquier costa, menospreciando su inferior desarrollo. [Debieron conformarse con una continuación más pasiva, como 15.Tfd1 y si ...15...Af7 16.Af5³ y a las negras no les hubiera resultado fácil organizar un ataque.] **15...Ac7** [15...a5!?] **16.b4 Ab6 17.Cf3 Af7 18.b5?** El error decisivo. Ahora las negras provocan una nueva brecha en el flanco rey, ganando fácilmente. [Si bien las negras tenían mejor juego, era jugable 18.Af5 para responder a ...18...Ah5 con 19.Ag4 y la partida podría sostenerse.] **18...Ah5 19.g4 Af7 20.bxc6 Tc8 21.Db2 bxc6** .....♠e6+ **22.f5** Dificultando la decisiva ..♠e6. 22...Dd6 Amenazando ..f4 **23.Cg2 Ac7 24.Tfe1 h5 25.h3** [Por medio de un doble sacrificio de peón se hubiera retardado por un tiempo el ataque de mate, pero esto hubiera sido un pobre consuelo. p/ej: 25.g5 fxg5 26.Ce5 Cd7 27.f4 gxf4 28.Cf3µ] **25...Ch7 26.Txe8+ Txe8 27.Te1 Tb8 28.Dc1 Cg5 29.Ce5** [29.Cxg5 Dh2+ 30.Rf1 fxg5 31.Ce3 Dxb3+ 32.Re2 hxg4+] **29...fxe5 30.Dxg5 e4 31.f6 g6** [Igualmente, después de =31...Dxf6 las blancas hubieran tenido que ceder muy pronto.; Solamente (31...Dh2+ no puede ser jugado, ya que luego de 32.Rf1 Dh1+ 33.Re2 exd3+ 34.Rxd3 Dxb3+ 35.Ce3 Rf8 36.Dxg7+ Re8 37.Rc2., las negras no logran nada.]. **32.f4 hxg4** El Dr. Lasker elige el camino más corto hacia el triunfo. [ni 32...exd3 33.gxh5; ni 32...exf3 33.Te5 eran mejores.]. **33.Ae2 gxh3 34.Ah5 Tb2 35.Ch4 Dxf4 36.Dxf4 Axf4 0-1**



## NUESTRO CÍRCULO

Director : Arqto. Roberto Pagura  
ropagura@ciudad.com.ar  
(54 -11) 4958-5808 Yatay 120 8ºD  
1184. Buenos Aires - Argentina